



**SYNDICAT
MIXTE DE
L'ARGENS**


S.I.A.N.

Syndicat Intercommunal
d'Aménagement de la Nartuby

***SYNDICAT INTERCOMMUNAL
D'AMENAGEMENT DE LA NARTUBY***

SYNDICAT MIXTE DE L'ARGENS

**RAPPORT D'ACTIVITE DE L'ÉQUIPE
RIVIÈRE 2014**

A photograph of a pond with tall reeds in the foreground and a bird splashing in the water. The water is blue and the reeds are green and white. The background shows a dense thicket of reeds.

Sommaire

I. INTRODUCTION	3
II. PRESENTATION DES TRAVAUX REALISES EN 2014 ET PROGRAMMES 2015 PAR COMMUNE	3
1. Commune de Montferrat (total réalisé 245 mètres).....	5
2. Commune de Châteaudouble (total réalisé 325 mètres)	7
3. Commune d’Ampus (total réalisé 1050 mètres).....	8
4. Commune de Draguignan (total réalisé 4260 mètres).....	12
5. Commune de Trans-en-Provence (total réalisé 5310 mètres).....	16
6. Commune de la Motte (total réalisé 1115 mètres).....	21
7. Commune du Muy (total réalisé 2245 mètres).....	22

I. INTRODUCTION

Quatre années après la crue exceptionnelle de 2010 et des inondations catastrophiques que la Dracénie a connues, les agents en rivière ne relâchent pas leurs efforts pour palier aux conséquences de celle-ci et pour restaurer les fonctionnalités de la Nartuby et de ses milieux associés.

En effet, si les crues torrentielles sont des épisodes morphogènes naturellement favorables au lit du cours d'eau (mobilité du matelas alluviale, nettoyage du lit, etc.), leurs conséquences sur la ripisylve sont néanmoins considérables.

Celle-ci a en effet connu une perturbation allant du décapage complet (milieu de gorges et/ou de forte pente) à une dégradation importante de son état phytosanitaire (arbres arrachés, cassés, écorcés, déstabilisés, penchés, etc.), favorisant l'extension de foyers d'Essences Exogènes Envahissantes (EEE) et l'émergence de maladies potentiellement dévastatrices (épisode de graphiose de l'orme en cours, induisant la mort de tous les ormes du territoire).

L'anthropisation importante des berges et du lit majeur du cours d'eau sur certains secteurs induit également de nombreuses limites au fonctionnement équilibré du milieu, qui dès lors, présente un risque important de banalisation.

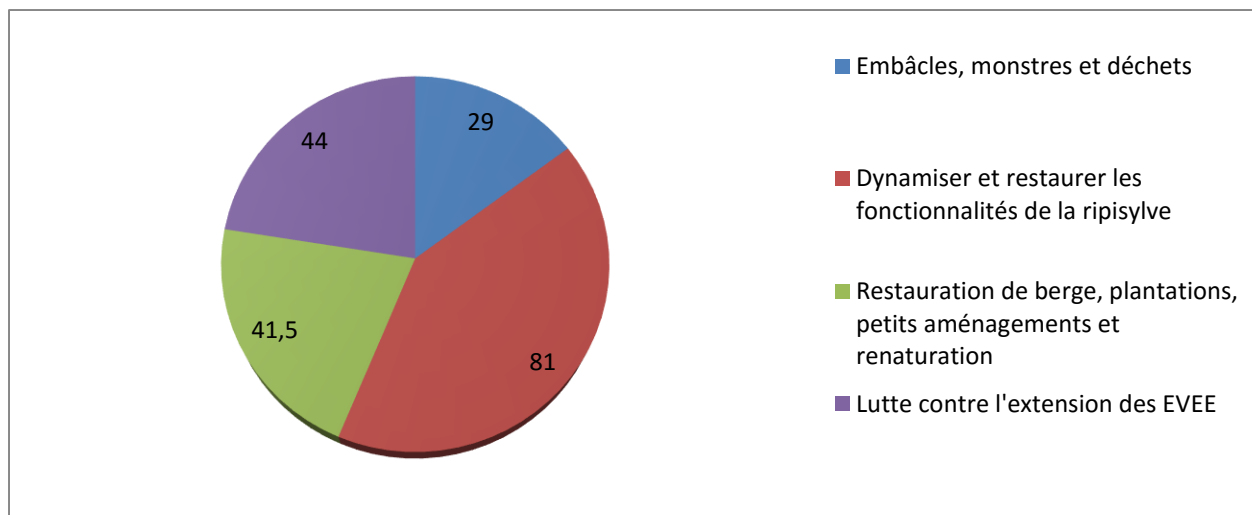
L'enjeu réside donc dans la restauration d'une ripisylve diversifiée et fonctionnelle en portant des actions de lutte contre l'extension des foyers d'Essences Exogènes Envahissantes, de végétalisation, plantation, bouturage et de modalités de gestion adaptées.

En outre, Le Syndicat Intercommunal d'Aménagement de la Nartuby a laissé place au Syndicat Mixte de l'Argens le 3 octobre 2014, induisant des contraintes administratives ayant conduit à limiter quelques temps les interventions de terrain (pas d'assurance responsabilité civile). Aussi, les agents qui ont travaillé durant 221 jours cette année ont réalisés 195.5 jours de travaux ; les 25.5 jours restants ont été impartis à la réalisation de reconnaissance de terrain (post crues, Argens, graphiose, etc.), du jaugeage, à des animations, à des formations internes, des pêches électriques, le déménagement des locaux, etc.

II. PRESENTATION DES TRAVAUX REALISES EN REGIE EN 2014 ET PROGRAMMES EN 2015 PAR COMMUNE

C'est dans ce contexte que les agents ont œuvré en 2014. Chaque action entreprise vise à favoriser et à mettre en valeur la richesse spécifique et les fonctionnalités du milieu.

Aussi, le temps de travail de l'équipe rivière impartit par volet en 2014, l'a été selon les proportions suivantes :



Le volet le plus important vise à **dynamiser et restaurer les fonctionnalités de la ripisylve**. Ce volets comprends notamment l'abattage de nombreux sujets ligneux morts sur pied (graphiose, ailantes et robiniers annelés/cerclés les années précédentes, sujets sénescents, etc.) sur les secteurs à forts enjeux humains (prévention du risque d'embâcle).

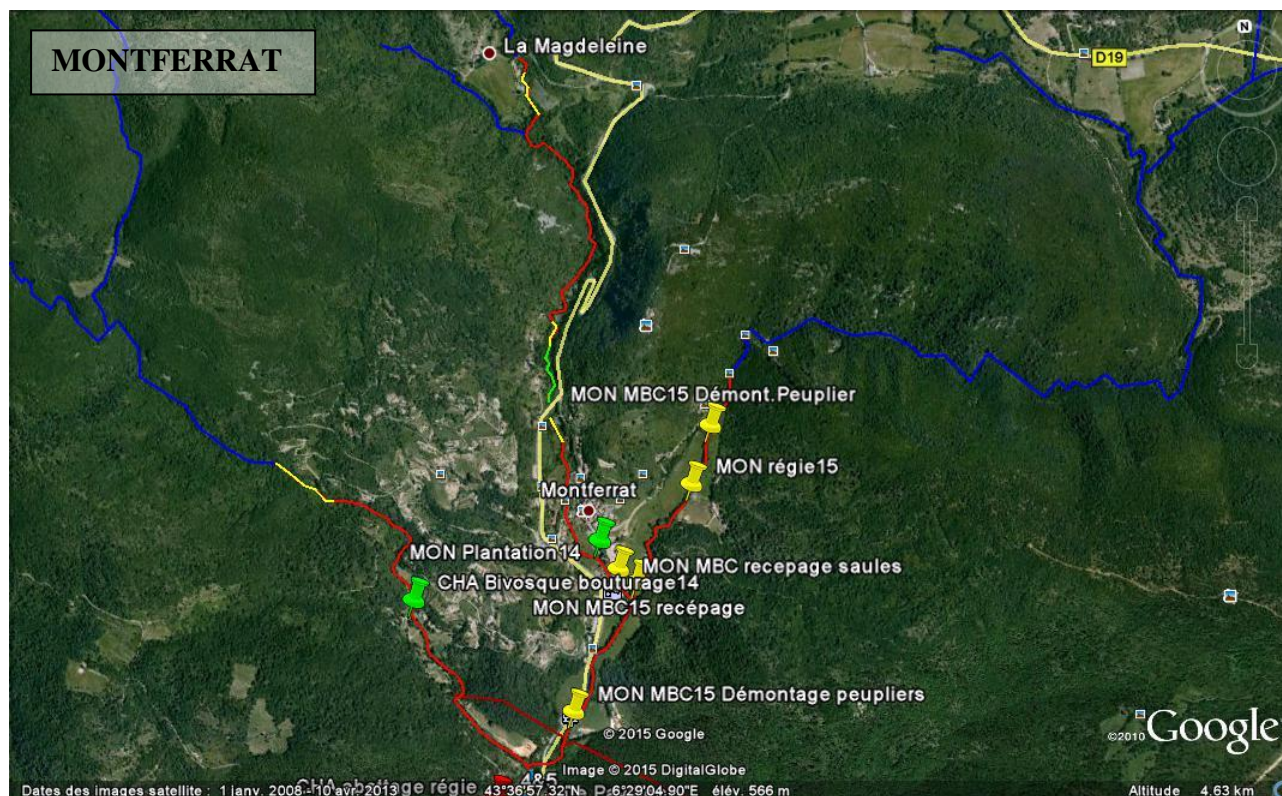
La **lutte contre l'extension des foyers d'EEE** et les actions de **restauration** sont les deuxièmes et troisièmes volets les mieux représentés. Ces actions complémentaires s'inscrivent dans la poursuite des modalités de gestion impulsées depuis la crue de 2010. Elles visent à contenir les foyers d'EEE par des actions à la fois curatives (cernage des foyers par débroussaillage, annelage/cerclage, etc.) mais aussi préventives (reconstitution de la ripisylve par plantations, bouturage, etc.).

Le dernier volet comprends le traitement des **embâcles, des monstres et déchets**. Si ce volet comprend le moins de jours impartis, il reste cependant important. Cela s'explique par le nécessaire traitement des embâcles sur la plupart des secteurs mais aussi par la présence de trop nombreux déchets et monstres en berges et dans le lit des cours d'eau (dépôts sauvages, déchets diffus, déchets « reliques » des crues de 2010 et 2011 en lit majeur, incivilités, etc.). Pour information, les agents ont mobilisé **14.8 tonnes de déchets** cette année.

Toutes ces opérations sont complémentaires et visent à améliorer les fonctionnalités du cours et des milieux associés.

En 2014, les agents ont entretenu **14 565 mètres** de cours d'eau sur les 64 230 que compte le réseau hydrographique de la Nartuby.

1. Commune de Montferrat (total réalisé 245 mètres)



Légende :

Réseau hydrographique



Réseau hydrographique tête de bassin (non intervention)



Linéaire entretenue en 2014



Linéaire à entretenir en 2015



En **2014**, les agents ont travaillé **13.5 jours** sur la commune de Montferrat. Ce temps a essentiellement été consacré à la **prévention du risque d'embâcle** par l'**abattage préventif** de nombreux sujets importants en amont immédiat de l'ouvrage busé de la D955 (230 mètres linéaires). Le segment de cours d'eau traité était caractérisé par la présence de nombreux arbres morts sur pied en berges (robiniers notamment), la présence d'embâcles importants, un embroussaillement considérable sur des berges très hautes et à forte pente.

Dans le centre du village, les agents ont également réalisé la végétalisation par **plantations** et bouturage de l'ouvrage « génie végétal » (15 mètres) réalisé durant l'hiver 2013/2014.

Au total, les agents sont intervenus sur **245 mètres** de cours d'eau sur la commune de Montferrat.

En **2015**, les agents devraient intervenir sur **640 mètres** sur la commune de Montferrat. Ils poursuivront le travail de gestion du risque d'embâcle sur le secteur amont de la D955 (105 mètres), sur le secteur de la Magdeleine (élagage et débroussaillage sur 175 mètres) et en aval immédiat de la D955 (recépage de penchés, morts sur pieds, etc. sur 100 mètres). Ils procéderont également au désembâclement du lit du Bivosque sur le secteur des Collettes (260 mètres).

Par ailleurs, le recépage de sujets ligneux importants et/ou problématique (peupliers) dont le traitement nécessite un « démontage » et/ou des moyens de levage mécanisés, sera également réalisé par le biais d'une prestation externe (marché à bon de commande). Les sujets concernés se trouvent sur la Nartuby et sur le Beudron, entre le centre bourg et la ferme du Beudron.

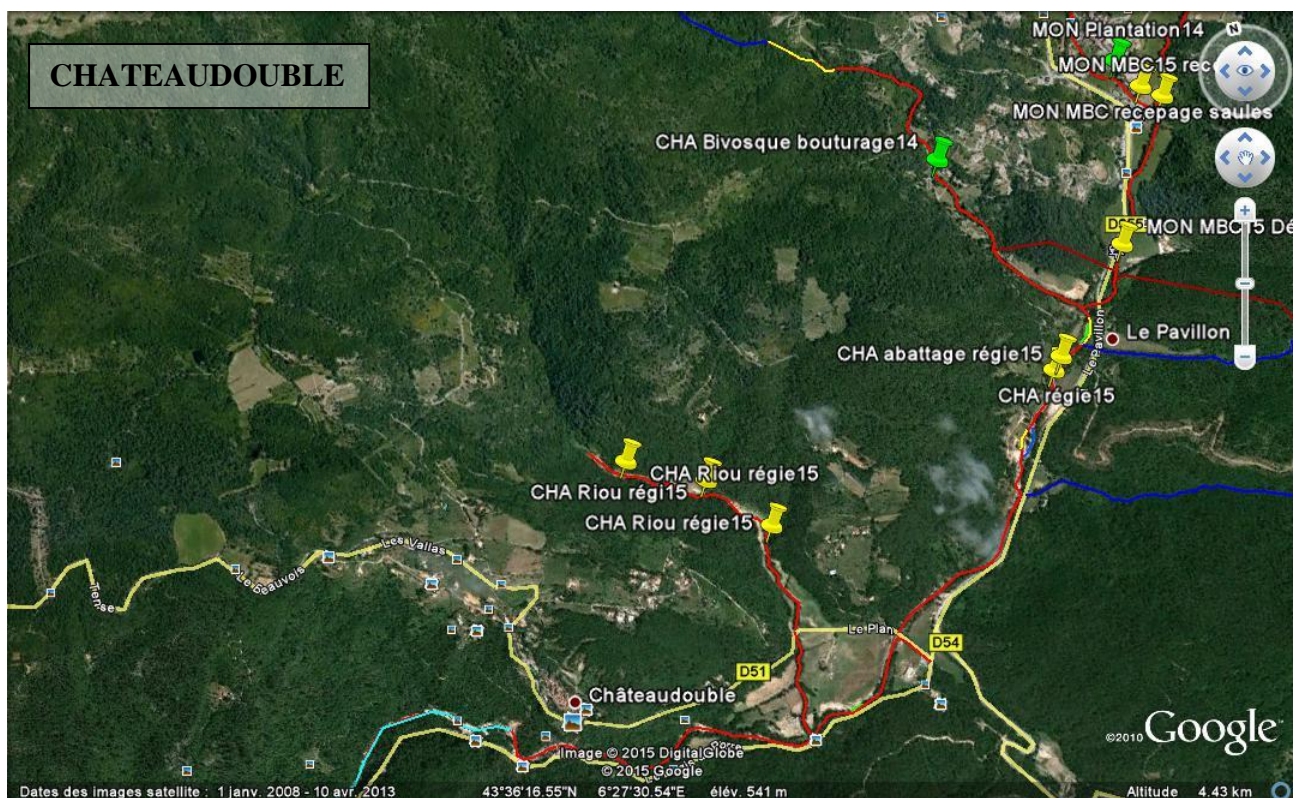


Nartuby à Montferrat amont D955 : avant intervention (à gauche) : embâcle et nombreux sujets morts sur pied ; (à droite et ci-dessous) : travaux de recépage en cours en vue de prévenir du risque d'obstruction de l'ouvrage busé.



Nartuby à Montferrat centre : restauration de berge « génie végétal » et plantations.

2. Commune de Châteaudouble (total réalisé 320 mètres)



Légende :

Réseau hydrographique	
Réseau hydrographique tête de bassin (non intervention)	
Linéaire entretenue en 2014	
Linéaire à entretenir en 2015	

En **2014**, les agents ont travaillé **9.5 jours** sur la commune de Châteaudouble. Le temps imparti a permis le bouturage de 100 mètres de berges à enjeux sur le Bivosque aval et sur la Nartuby.

Le recépage de ligneux et le dégagement de la section d'un chenal secondaire sur la Nartuby en aval immédiat de la confluence avec le Bivosque (**75 mètres**), devrait permettre de soulager la contrainte hydraulique et l'érosion active que connaît la rive gauche au droit du secteur traité. L'enjeu réside dans la prévention du risque d'érosion du talus routier de la D955 en offrant une dissipation d'énergie optimale au cours d'eau.

Par ailleurs, les foyers d'EEE ont également été traités.

Au total, les agents sont intervenus sur **325 mètres** de cours d'eau sur la commune de Châteaudouble.

En **2015**, l'équipe rivière devrait intervenir sur **1065 mètres** de cours d'eau sur la commune de Châteaudouble. Elle procédera au désembâclement et à la réouverture d'un segment de 260 mètre sur le Bivosque (secteur des Collettes), au désembâclement et à l'abattage de sujets morts sur pied sur le Riou de Ville (150 mètres) ainsi qu'au recépage de peupliers instables sur la Nartuby, en aval de la confluence du Bivosque.

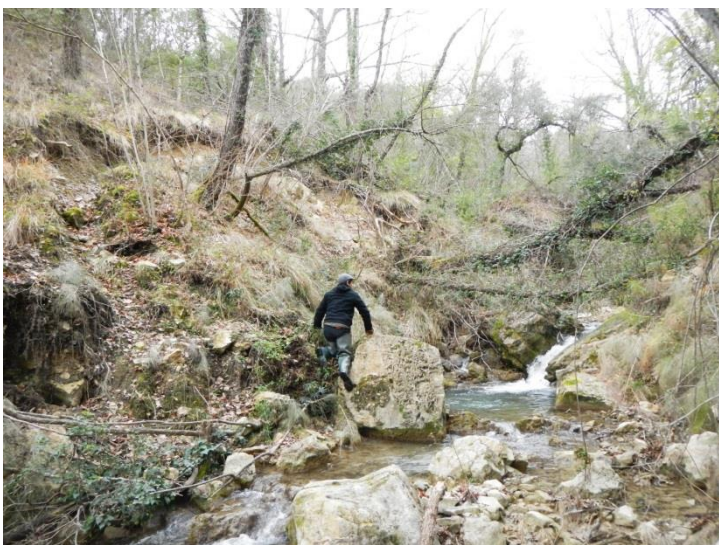
Les agents réaliseront également le bouturage de berge à enjeux sur la Nartuby en aval de la confluence du Bivosque (185 mètres) et à Rebouillon (420 mètres).



La Nartuby dans les gorges de Châteaudouble : renfort de l'équipe auprès de la Fédération de pêche lors d'une pêche électrique

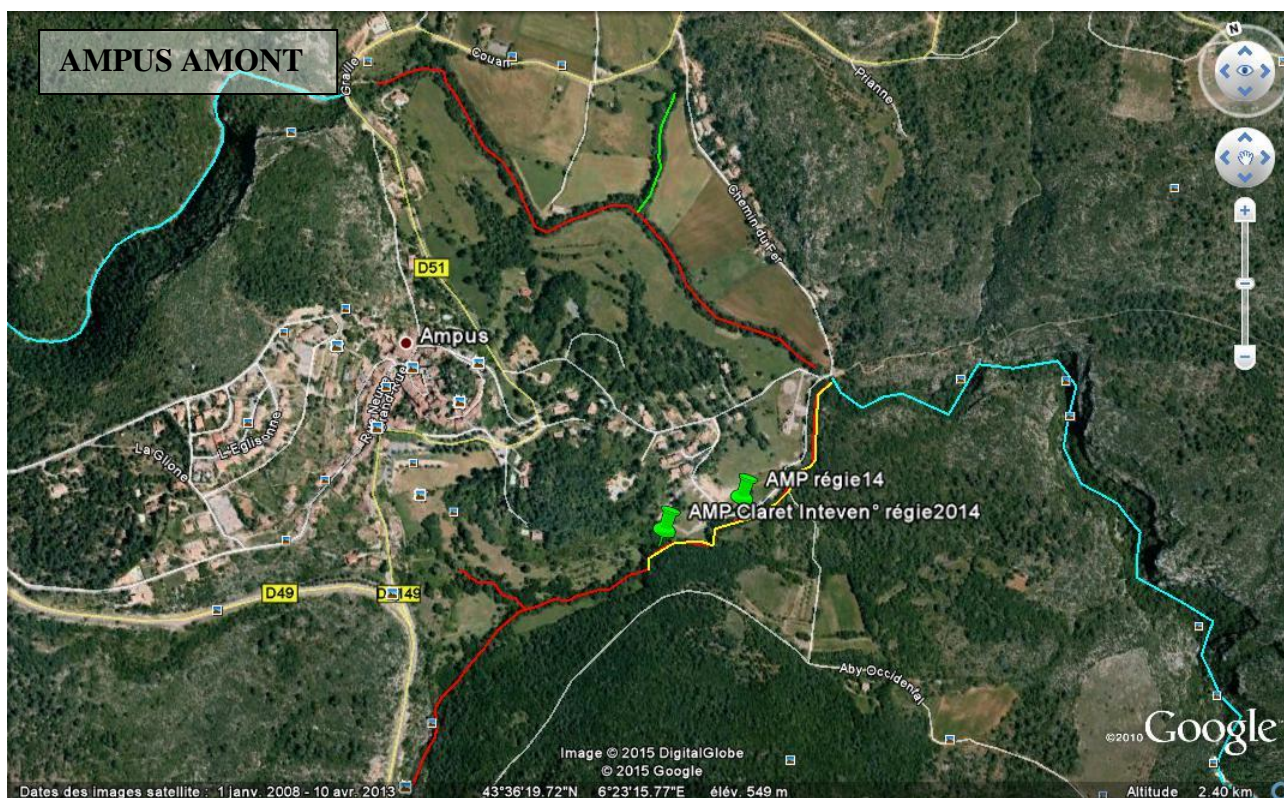


Le Riou de Ville en amont de la D51 : reconnaissance des travaux à réaliser en 2015 ; désembâclement et recépage en perspective...



Le Bivosque secteur des Collettes : reconnaissance des travaux à réaliser en 2015 ; les écoulements très turbulents des crues successives ont déstabilisés les berges et la végétation.

3. Commune d'Ampus (total réalisé 1050 mètres)



Légende :

Réseau hydrographique	
Réseau hydrographique tête de bassin (non intervention)	
Linéaire entretenue en 2014	
Linéaire à entretenir en 2015	

En **2014**, les agents ont travaillé **9 jours** sur la commune d'Ampus.

Ils ont traité des arbres effondrés et recépé des saules sénescents sur le Claret (200 mètres). Les arbres traités ont été valorisés sous forme de bancs rustiques sur place.

L'équipe a également procédé au désembâclement et au nettoyage d'un affluent rive gauche de la Nartuby d'Ampus (210 mètres) en amont du pont de la station d'épuration.

Sur le secteur des Lônes et de la Granégone (Ampus aval), les agents ont réalisé du débroussaillage sur d'important atterrissement en vue de contrôler les dépôts sédimentaires et de maîtriser l'extension d'EEE et collecté les déchets et monstres en présence (620 mètres). Ils ont sur le même secteur, réalisé l'abattage de robiniers morts sur pied (20 mètres).

Au total, les agents sont intervenus sur **1050 mètres** de cours d'eau sur la commune d'Ampus.

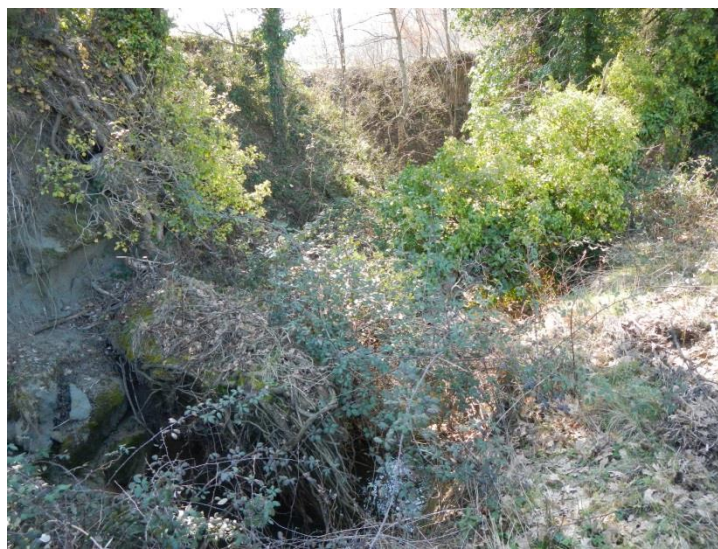
En **2015**, les agents devraient intervenir sur **1330 mètres** sur la commune d'Ampus.

Il est prévu de procéder à du bouturage sur le hameau de Rebouillon et à la Granégone (570 mètres). Le recépage de sujets problématiques sera également entrepris sur le secteur des Lônes aval (140 mètres), et le débroussaillage des mêmes atterrissements qu'en 2014 (620 mètres), pour les mêmes raisons.

Par ailleurs, le recépage de sujets ligneux importants et/ou problématique (peupliers et robiniers) dont le traitement nécessite un « démontage » et/ou des moyens de levage mécanisés, sera également réalisé par le biais d'une prestation externe (marché à bon de commande). Les sujets concernés se trouvent sur le secteur de la Granégone.



Le Claret à Ampus : recépage d'arbres instables ou sénescents...

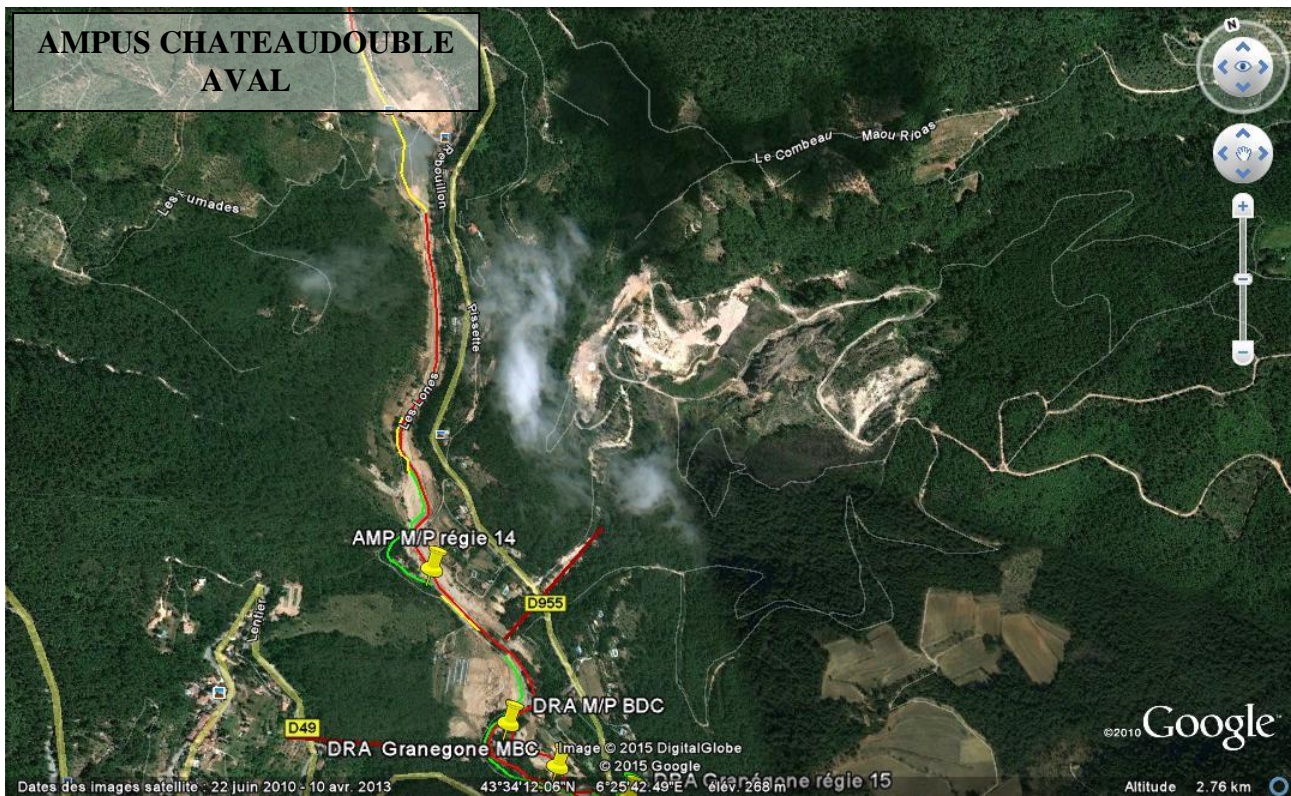


Affluent rive gauche amont pont de la station d'épuration : désembâclement et retrait de déchets...







La Granégone (Ampus aval) : abattage ponctuels de sujets morts sur pied et débroussaillage d'EEE (Xanthium, ailantes, robinier).

4. Commune d'Ampus et de Châteaudouble aval (Les Lômes – la Granégone)



Légende :

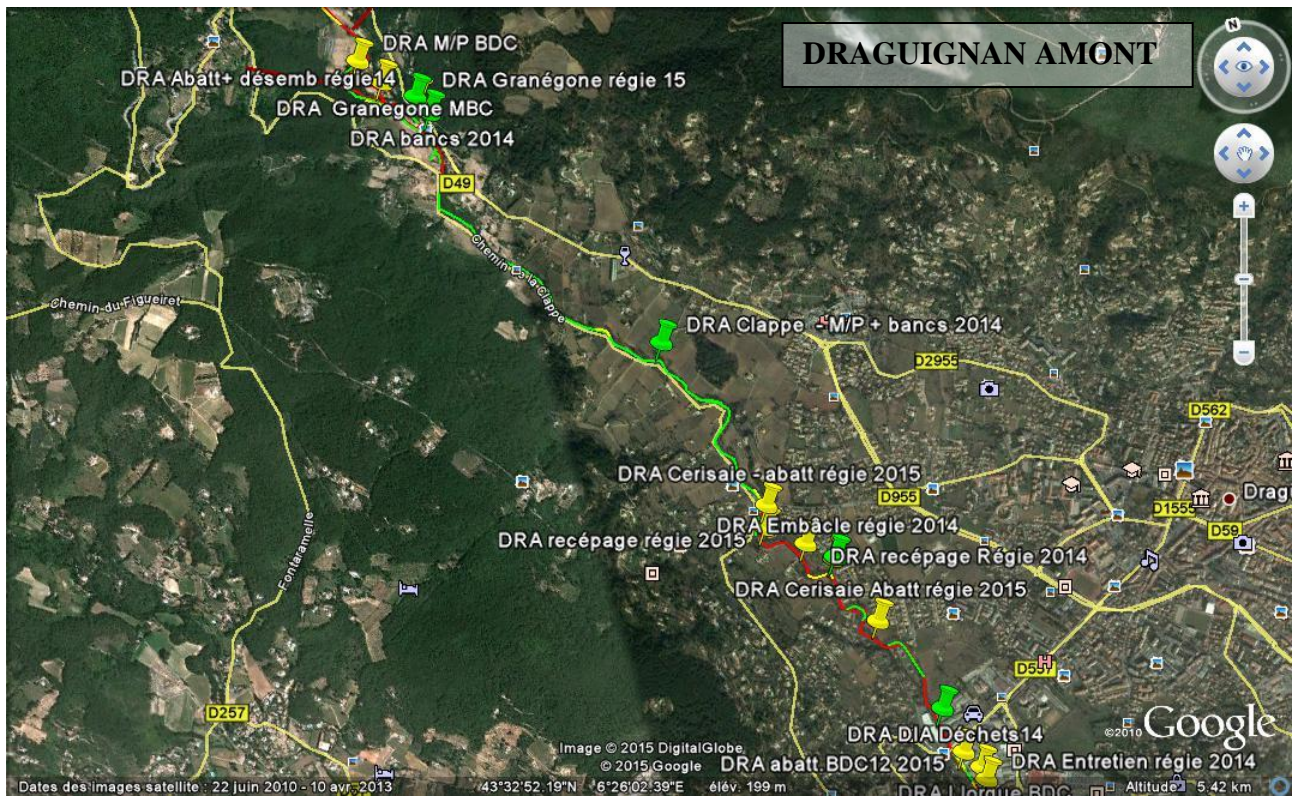
- Réseau hydrographique 
- Réseau hydrographique tête de bassin (non intervention) 
- Linéaire entretenue en 2014 
- Linéaire à entretenir en 2015 

Descriptif des travaux réalisés en 2014 et prévus pour 2015 (Cf.n°2 et n°3 Ci-dessus).







La Granégone (Ampus aval) : illustration de sujets à recéper en 2015.

5. Commune de Draguignan (total réalisé 4260 mètres).



Légende :

Réseau hydrographique	
Réseau hydrographique tête de bassin (non intervention)	
Linéaire entretenue en 2014	
Linéaire à entretenir en 2015	

Sur la commune de Draguignan, l'équipe rivière a travaillé **56 jours**.

Sur le segment amont (seuil de la Clappe – pont de Lorgues), l'équipe rivière a réalisé plusieurs interventions, à savoir :

- Le retrait d'embâcles constitués d'arbres effondrés dans le lit du cours d'eau (peupliers, chênes) ;
- Le rajeunissement de la végétation de berge sur le segment aval de la Granégone
- Le traitement des foyers d'EEE notamment sur les atterrissements (xanthium) ;
- L'abattage de quelques sujets de peupliers sénescents ;
- La mise en valeur des peupliers abattus sous forme de bancs rustiques ;
- Le débroussaillage d'atterrissement (essartement) et de chemins piétonniers en berge ;
- Le retrait de quantité de monstres et de déchets du lit et des berges du cours d'eau.

Au total, les agents sont intervenus sur **1430 mètres** de cours d'eau sur le segment amont de la commune de Draguignan.



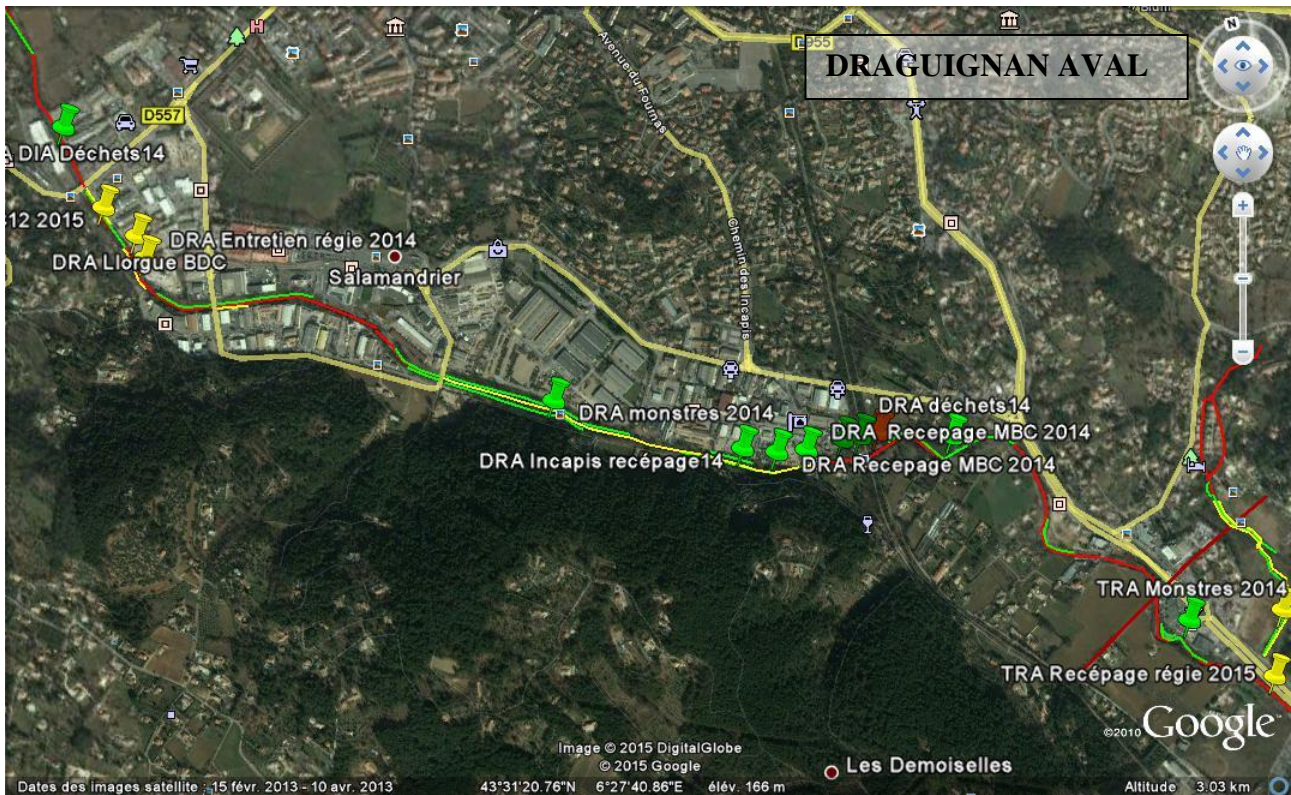
Draguignan amont seuil de la Clappe : effondrement d'arbre, ici un pin (bien peu adapté en berge) ; le contrôle des embâcles est un enjeu prioritaire sur ce secteur.






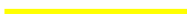
La Nartuby à Draguignan secteur Cerisaie : un chêne couché dans le lit avant intervention... le bois issu du traitement d'embâcle est souvent valorisé sous forme de bancs rustiques.



Draguignan secteur Cerisaie : marquage de sujets à recéper dans le cadre du marché à bon de commande. Intervention prévue début 2015.



Légende :

Réseau hydrographique	
Réseau hydrographique tête de bassin (non intervention)	
Linéaire entretenue en 2014	
Linéaire à entretenir en 2015	

Sur le segment aval de la commune (pont de Lorgues – limite communale Trans en Pce), l'équipe rivière a également réalisé plusieurs interventions, à savoir :

- Le traitement d'embâcles constitué d'arbres effondrés dans le lit du cours d'eau ;
- L'élagage, le recépage et le débroussaillage de la végétation de berge afin de maintenir ou restaurer une section d'écoulement optimale sur le secteur de Saint Hermentaire, de Salamandrier et des Incapis ;
- L'abattage ponctuel de sujets arborescent déséquilibrés ;
- Le dégagement des entonnements d'ouvrages d'art par débroussaillage et recépage de la végétation ;
- L'essartement des atterrissements en vue de minimiser le piégeage sédimentaire sur des secteurs à fort enjeux humains ;
- La plantation d'essences arbustives adaptées et diversifiées dans le cadre de la restauration de la ripisylve ;
- Le traitement des foyers d'EEE les plus problématiques en vue de limiter leur l'extension ;
- Le retrait récurrent de quantité de monstres et de déchets du lit et des berges du cours d'eau.

Au total, les agents sont intervenus sur **2830 mètres** de cours d'eau sur le segment aval de la commune de Draguignan.

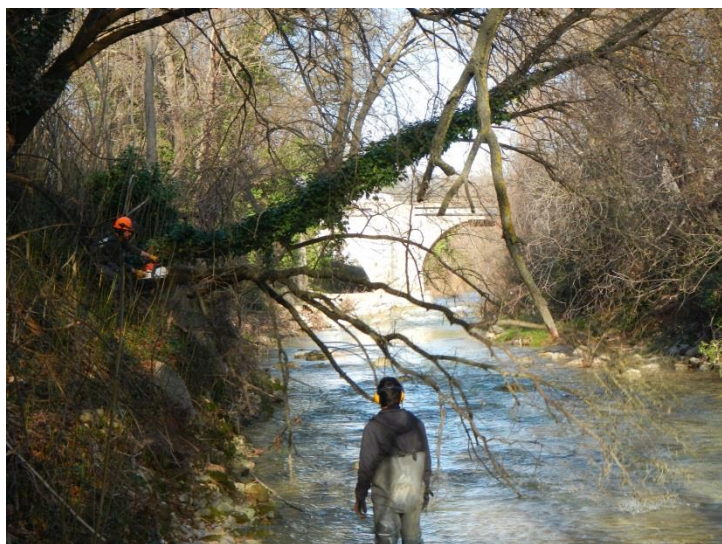
Par ailleurs, le recépage de sujets ligneux importants et/ou problématique (peupliers) dont le traitement nécessite un « démontage » et/ou des moyens de levage mécanisés, a également été réalisé par le biais d'une prestation externe (marché à bon de commande). Les sujets concernés se trouvaient sur le secteur des Incapis.

En **2015**, les agents devraient intervenir sur **5970 mètres** sur la commune de Draguignan.

Ils s'attacheront à maintenir une section d'écoulement optimale par l'abattage de peupliers instables, rajeunissement de ligneux (points durs), l'abattage de nombreux ormes morts sur pied, débroussaillage de berges, essartement des atterrissements, dégagement des entonnements des ouvrages d'art, etc.

Ils devraient également réaliser le faucardement raisonné du segment aval de la Foux et lutter contre l'extension des foyers d'EEE.

Par ailleurs, le recépage de sujets ligneux importants et/ou problématique (peupliers notamment) dont le traitement nécessite un « démontage » et/ou des moyens de levage mécanisés, sera également réalisé par le biais d'une prestation externe (marché à bon de commande. Les sujets concernés se trouvent sur le secteur de la Granégone, de la Cerisaie et de Saint Hermentaire.



Draguignan aval pont de Lorgues : recépage de sujets déséquilibrés et élagage de la végétation en vue de maintenir une section d'écoulement optimale.



Draguignan aval pont saint Exupéry : dégagement des entonnements de pont et retrait de déchets.



Draguignan amont saint Exupéry : reconstitution de ripisylve par plantations adaptées et diversifiées... strates arbustives préconisés en vue d'éviter le développement de points durs.

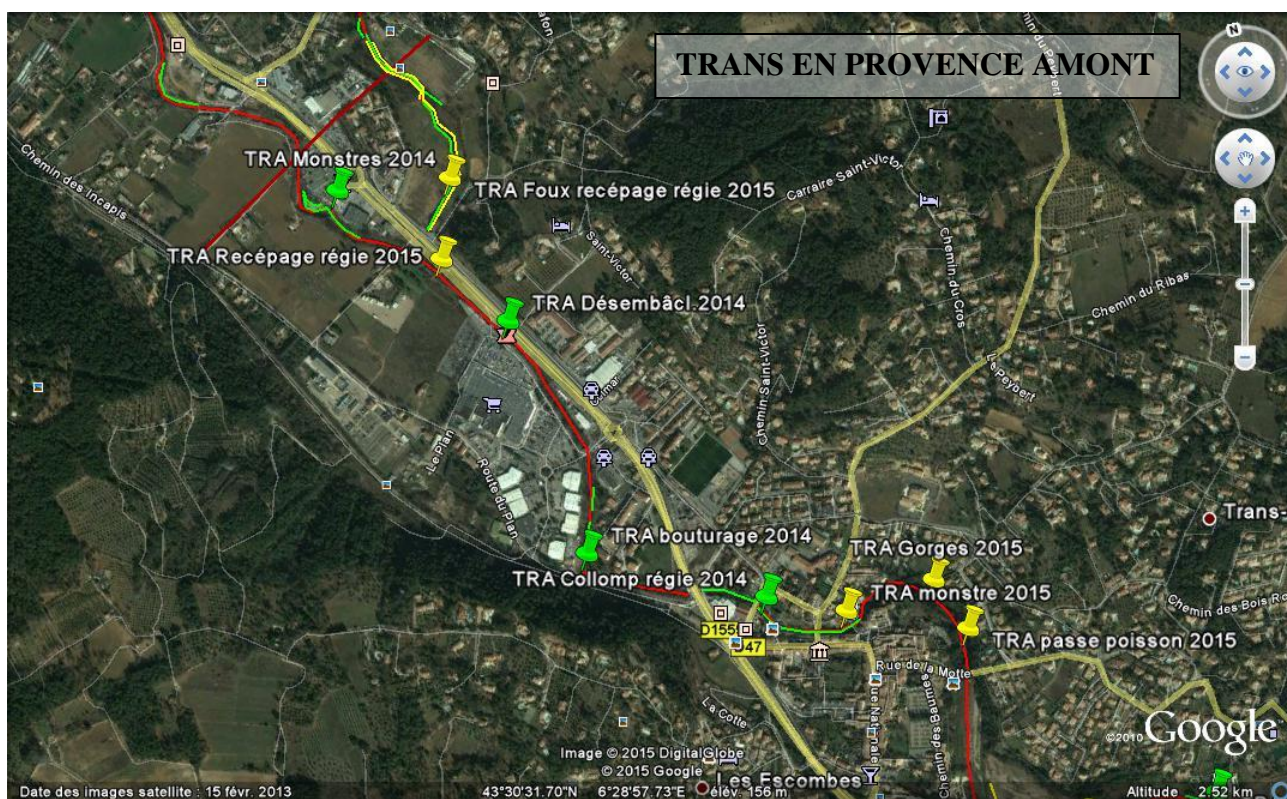


Draguignan secteur Salamandrier (à gauche) et Incapis aval : débroussaillage en berge (mise en valeur du milieu et maintien d'une section d'écoulement optimale) et d'atterrissement en vue de limiter les dépôts sédimentaires.



Draguignan La Foux (à gauche) : débroussaillage et élagage en berge ; à droite : illustration d'annelage sur ailantes.

6. Commune de Trans-en-Provence (total réalisé 5310 mètres).



Légende :

Réseau hydrographique



Réseau hydrographique tête de bassin (non intervention)



Linéaire entretenue en 2014



Linéaire à entretenir en 2015



Les agents en rivière ont travaillé **55.5 jours** sur la commune de Trans en Provence en 2014. Sur le tronçon amont, les agents ont réalisé les interventions suivantes :

- Le traitement d'embâcles constitués d'arbres morts en aval du seuil de la Foux ;
- L'abattage d'arbres morts sur pied ou déséquilibrés et le rajeunissement de la végétation de berge en amont et en aval de la RD1555 ;
- L'essartement des atterrissements en vue de minimiser le piégeage sédimentaire sur des secteurs à fort enjeux humains (amont seuil de la Foux) ;
- La plantation d'essences arbustives adaptées et diversifiées dans le cadre de la restauration de la ripisylve en bordures de la Foux et de la Nartuby (amont D1555 et centre bourg) ;
- Le traitement des foyers d'EEE les plus problématiques en vue de limiter leur l'extension ;
- Le retrait de quantité de monstres et de déchets du lit et des berges du cours d'eau ;



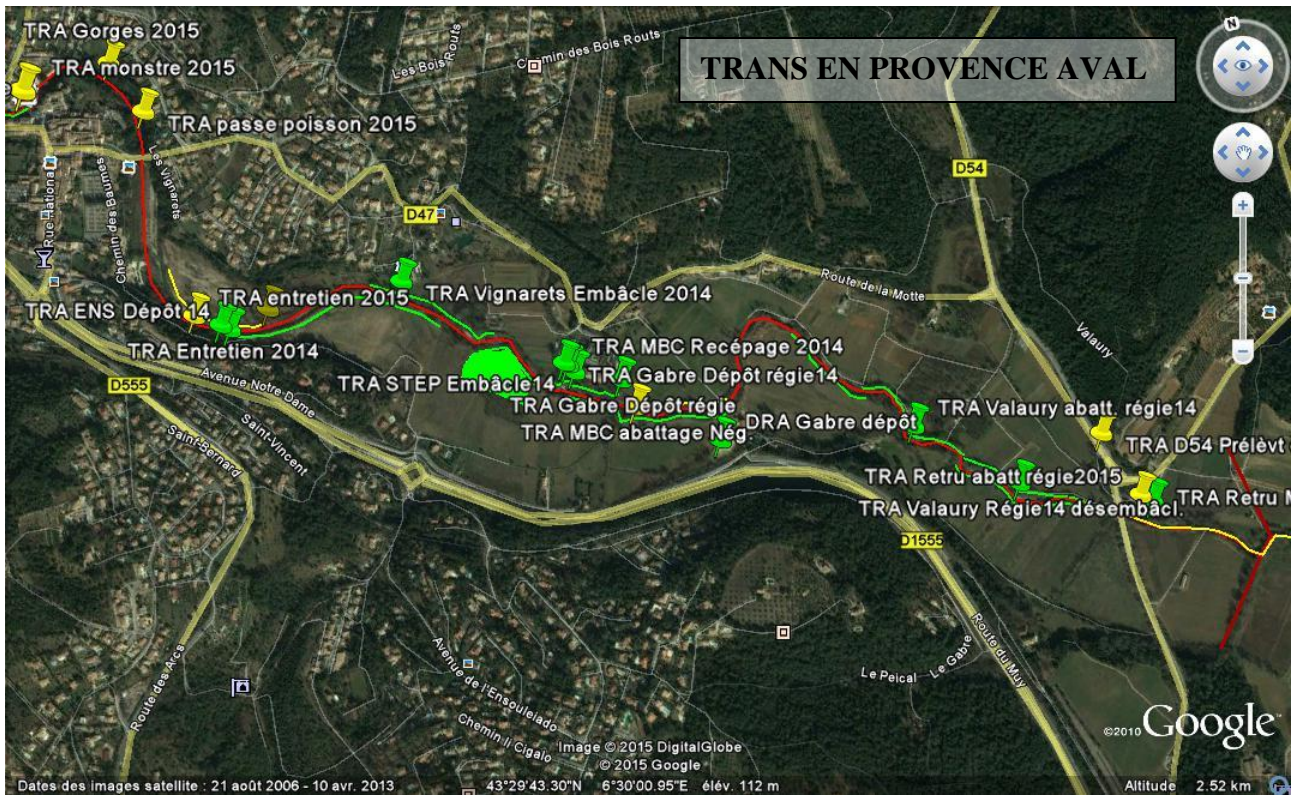
La Nartuby à Trans en Pce. Zone commerciale du plan : retrait d'embâcle et de monstres...



La Nartuby à Trans en Pce. Amont et aval D1555 : recépage d'arbres inadaptés et/ou déséquilibrés et plantations adaptées (à gauche) ; recépage d'un peuplier sénescant.



A gauche : Nartuby zone commerciale : abattage de robiniers ; à droite : La Foux : reconstitution de ripisylve.



Légende :

- Réseau hydrographique
- Réseau hydrographique tête de bassin (non intervention)
- Linéaire entretenue en 2014
- Linéaire à entretenir en 2015

Sur le linéaire aval de la rivière sur la commune de Trans en Provence, l'équipe en rivière a réalisé:

- Le traitement de nombreux embâcles constitué d'arbres couchés dans le lit du cours d'eau mais aussi de monstres ;
- L'abattage de nombreux arbres morts sur pied (ormes notamment) et le rajeunissement de la végétation de berge par élagage, recépage et débroussaillage en amont du pont de la D54 (1800 mètres)
- Le débroussaillage de surfaces importantes afin de favoriser l'accès en berge (mise en valeur, layons d'accès pour travaux en rivière, maintien de milieu ouvert favorable à la dissipation des crues, etc.);
- Le traitement des foyers d'EEE les plus problématiques afin de limiter leur extension par annelage/cerclage et débroussaillage ;
- Le retrait d'importantes quantités de déchets et de monstres sur l'ensemble du lit majeur, notamment dans le cadre des opérations de nettoyage de printemps et d'automne (32M³ de déchets exportés cette année lors de ces journées). Ces déchets sont essentiellement issus des débordements de 2010 et 2011 et restent encore largement disséminés sur cette vaste zone d'expansion des crues malgré les impressionnantes quantités déjà traitées. Les déchets sont en outre systématiquement traités lors de chaque intervention.

Par ailleurs, le traitement d'un embâcle important constitué d'une partie d'une cépée sénescence de peuplier blanc et, le recépage du reste de la cépée, dont le traitement a nécessité un « démontage » et des moyens de levage mécanisés, a également été réalisé par le biais d'une prestation externe (marché à bon de commande). Les sujets concernés se trouvaient au droit de la station d'épuration de Trans-Dranguignan et mettaient en péril la stabilité du seuil qui supporte notamment le réseau de transfert des eaux usées.

En **2015**, les agents devraient intervenir sur **4225 mètres** sur la commune.

Ils poursuivront, les travaux d'abattage d'arbres morts sur pied potentiellement problématiques sur les secteurs de la Foux, du Gabre, aval D54 et quelques sujets ponctuels (linéaire total 725 mètres).

Ils traiteront quelques sujets ligneux couchés dans le lit du cours d'eau en aval de la D47.

Ils devraient réaliser des opérations de débroussaillage sensiblement identiques à celles menées cette année (volumes et enjeux).

Ils réaliseront également le faucardement raisonné de la Foux aval.



Trans en Pce amont D54 : traitement d'embâcle et recépage de nombreux sujets morts sur pied

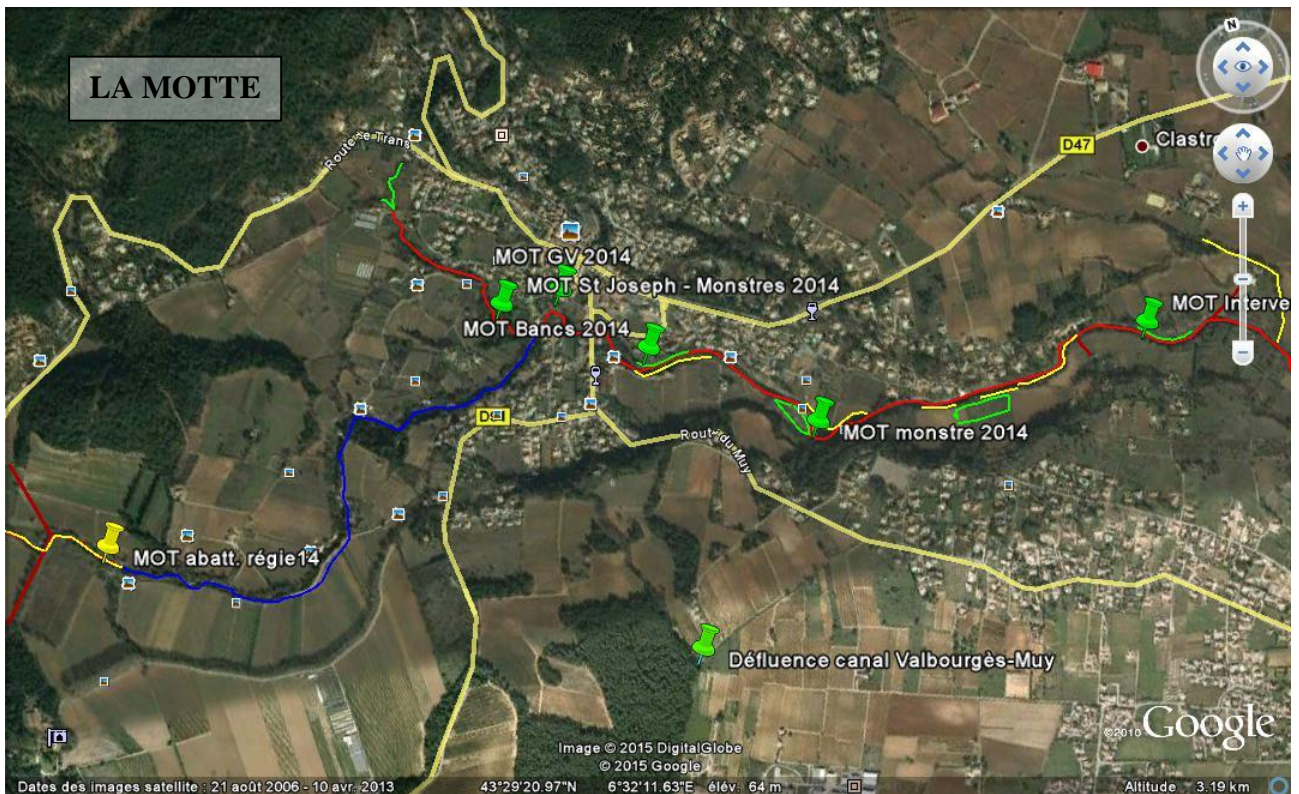


Trans en Pce secteur station d'épuration : réouverture de cheminement en berge et annelage sur foyer de robiniers.



Trans en Pce secteur Espace Naturel Sensible : collecte et évacuation d'importants volumes de déchets et de monstres (32M³).

7. Commune de la Motte (total réalisé 1130 mètres).



Légende :

Réseau hydrographique	
Réseau hydrographique tête de bassin (non intervention)	
Linéaire entretenue en 2014	
Linéaire à entretenir en 2015	

Les agents en rivière ont travaillé **24.5 jours** sur la commune de la Motte en 2014. Ce temps a été imparti pour la réalisation des opérations suivantes :

- Le traitement des foyers d'EEE les plus problématiques afin de limiter leur extension par annelage/cerclage et débroussaillage (Rouvières, Eouvières, station d'épuration rive droite) ;
- La reconstitution de ripisylve par plantation et bouturage d'essences adaptées et diversifiées sur le secteur des Eouvières (170 mètres) ;
- Le traitement d'un embâcle constitué d'un arbre mort couché dans le lit du cours d'eau ;
- Le débroussaillage de berge (pigeonnier) afin de maintenir un milieu ouvert (mise en valeur du milieu) ;
- La réouverture du segment amont du Saint Joseph (150 mètres) par débroussaillage, élagage et abattage de sujets morts sur pied en vue de prévenir de risque d'obstruction du cours d'eau en crue ;
- L'enlèvement de nombreux déchets et monstres en berges et dans le lit du Saint Joseph ;
- La réalisation d'un peigne (génie végétal) en vue de stabiliser une berge à enjeu au droit du chemin des Horts ;

En **2015**, les agents devraient intervenir sur **1750 mètres** sur la commune de La Motte.

Ils s'attacheront à finir le peigne en cours de finition, à rajeunir la végétation de berge par débroussaillage, recépage et abattage de nombreux arbres morts sur pieds sur les secteurs aval D54 (260 mètres), sur le Clastron en amont de l'ouvrage de franchissement du chemin des serres et des

plaines (200 mètres).

Ils réaliseront l'abattage de sujets morts sur pied ou déséquilibrés sur le secteur des Rouvières (360 mètres).

Ils poursuivront le travail de gestion des EEE sur les mêmes foyers que cette année (700 mètres) et apporteront les soins nécessaires aux plantations réalisées cette année (débroussaillage, arrosage).



La Motte secteur des Eouvières (à gauche) : reconstitution de ripisylve par plantations et bouturage ; à droite : lutte contre l'extension de foyers d'ailantes aux rouvières.

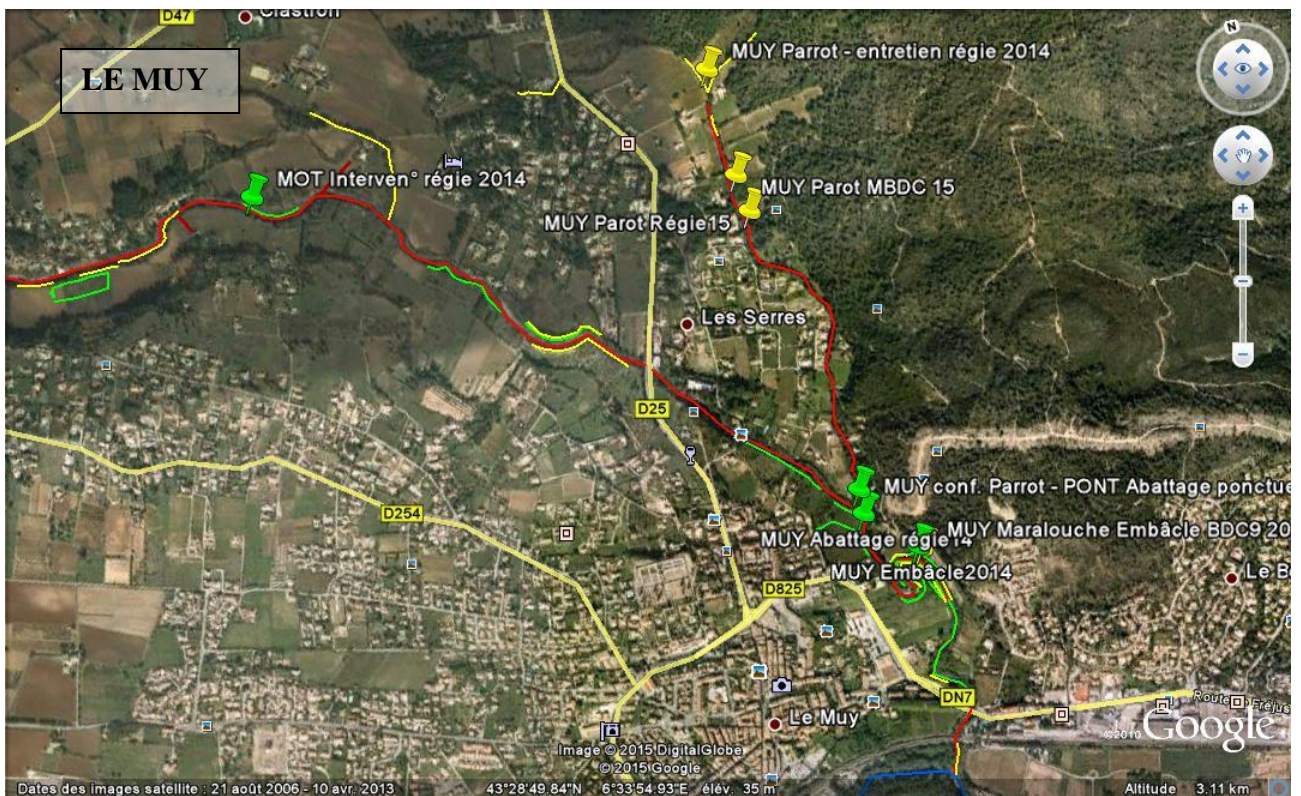


Le Saint Joseph amont : réouverture de milieu en amont de l'aqueduc du canal des Faïsses par débroussaillage, élagage, abattage d'arbres morts sur pied et retrait de nombreux déchets.



Nartuby rue des Horts : réalisation des deuxièmes et troisièmes peigne de stabilisation de talus

8. Commune du Muy (total réalisé 2245 mètres)



Légende :

Réseau hydrographique	
Réseau hydrographique tête de bassin (non intervention)	
Linéaire entretenue en 2014	
Linéaire à entretenir en 2015	

L'équipe rivière a travaillé durant **27.5 jours** sur la commune du Muy en 2014. Les actions menées par l'équipe ont été les suivantes :

- L'abattage de nombreux arbres morts sur pied (peupliers et ormes) entre la confluence du Parot et le pont de la DN7 (935 mètres)
- La gestion des foyers d'EEE les plus problématiques sur les secteurs des Chaussièyes, amont D25, aval chemin du moulin des serres, du Maralouche (1310 mètres) ;
- Le traitement d'un embâcle important constitué de peupliers couchés dans le lit du cours d'eau au Maralouche ;
- La mise en place de 3 bancs rustiques issus de la valorisation du bois rémanent du traitement de l'embâcle ;
- Le retrait de nombreux déchets lors de chaque intervention ;

En **2015**, les agents devraient intervenir sur **2778 mètres** sur la commune du Muy.

Ils poursuivront l'abattage de nombreux sujets morts sur pied (ormes notamment) entre le Maralouche et le pont de la DN7 (190 mètres).

Le rajeunissement de la végétation de berge et du lit sur les secteurs amont D25 rive droite (200 mètres), aval jardins familiaux (55 mètres), aval pont SNCF (90 mètres).

Le dégagement de la section d'écoulement par élagage, abattage, retrait d'embâcle sur la Clastron aval (230 mètres), et le Parot amont (400 mètres).

Le bouturage de berge à enjeux sur le secteur du Maralouche (63 mètres) et en amont de la D25 (240 mètres).

La gestion des foyers d'EEE et le débroussaillage en berge, sur les mêmes segments et selon les mêmes modalités qu'en 2014 (1310 mètres).

Par ailleurs, le traitement d'un embâcle massif constitué de peupliers et le recépage de sujets ligneux importants et/ou problématique (peupliers notamment) dont le traitement nécessite un des moyens de levage mécanisés, sera également réalisé par le biais d'une prestation externe (marché à bon de commande. Les sujets concernés se trouvent sur le secteur du Maralouche.



La Nartuby au Maralouche : traitement d'embâcles et abattage d'ormes morts sur pied



La Nartuby au Maralouche : le treuille est indispensable au retrait des grumes ; à droite ; débroussaillage en berge.



Participation de l'équipe à une pêche électrique menée par la fédération de pêche.

9. Récapitulatif de l'année 2014

Analyse du temps passé par l'équipe et de la part financière des participations communales pour l'entretien et la restauration de la Nartuby

Communes	% régie 2012	% régie 2013	% régie 2014
MONTFERRAT	9.43	6.22	6.91
CHATEAUDOUBLE	6.71	9.57	4.86
AMPUS	8.18	8.13	4.6
DRAGUIGNAN	20.96	24.16	28.64
TRANS EN PCE	24.74	32.54	28.39
LA MOTTE	12.79	9.81	12.53
LE MUY	17.19	9.57	14.07

Tableau récapitulatif des linéaires travaillés par commune en 2014, du temps et des coûts induits :

Communes	Linéaire CE communal (M)	Linéaire d'intervention 2014 (M)	Temps imparti (%)	Coût régie (euro TTC) 111 500 €/an
Montferrat	7 450	245	6.91	7 699.46
Châteaudouble	13 120	325	4.86	5 418.14
Ampus	19 110	1 050	4.6	5 132.97
Draguignan	9 020	4 260	28.64	31 938.48
Trans en Pce	5 745	5 310	28.39	31 653.32
La Motte	5 040	1 130	12.53	13 973.09
Le Muy	4 745	2 245	14.07	15 684.08
Total	64 230	14 565	100	111 499.52

En 2014, l'équipe rivière est intervenue sur un linéaire total de 14 565 mètres de cours d'eau.

Soit en moyenne un coût de **7.65 euros par mètre linéaire** de cours d'eau entretenu ou restauré.

10. Comparaison prévisionnel/réalisé

Communes	Secteurs prévus	Type d'opération	Réalisé (O/N)	Raisons
Montferrat	Nartuby – Hameau de la Magdeleine (200ml)	Rajeunissement de la végétation rivulaire	N	Non prioritaire
	Nartuby/Beaudron confluence (200ml)	Suppression de sujets indésirables/déstabilisés	N	Sujets prioritaires et embâcle traités ; recépage par prestation externe prévu 2015
	Bivosque Collettes (700ml)	Traitement d'embâcles, Rajeunissement de la végétation rivulaire	N	Non prioritaire – 260ml prévu pour 2015
	Amont D955 (230ml)	Lutte contre EEE (robiniers) et recépages	O	
Châteaudouble	Bivosque Collettes (700ml)	Traitement d'embâcles, Rajeunissement de la végétation rivulaire	N	Non prioritaire – 260ml prévu pour 2015
	Nartuby aval confluence. Bivosque (250 ml)	Essartement d'atterrissement	O	
		Suppression peupliers mort dans la section d'écoulement (risque embâcle)	O	
		Bouturage RG	O	Partiellement
	Lutte contre EEE	O		
Ampus	Affluent RG amont Pont STEP (200ml)	Traitement d'embâcles	O	
		Traitement des déchets	O	
	Claret (500ml)	Désembâclement	O	
		Recépages saules sénescents	O	Partiellement
	Nartuby -Les Lômes (150ml)	Lutte contre EEE	O	
Rajeunissement végétation		O	Partiellement	
Draguignan	Chemin de la Clappe (1000ml)	Abattage essences déstabilisées/inadaptées	O	
		Enlèvement déchets/monstres	O	
		Création bancs rustiques	O	
		Lutte contre EEE	O	
	Pont d'Aups-pont de Lorgues	Abattage sujets	O	

	(400ml)	déstabilisées/inadaptées		
		Lutte contre EEE	O	
		Essartement d'atterrissements	O	
	Pt Lorgues – Pont Pompidou (600ml)	Rajeunissement végétation (élagage/recépage)	O	Partiellement
		Dispositif anti déchets	N	Non prioritaire
	Pt Pompidou – Pt St Exupery (480ml)	Débroussaillage section d'écoulement	O	
		Reconstitution ripisylve	O	
	Pt St Exupery – Incapis (1250ml)	Débroussaillage et abattage ponctuels	O	
		Retrait de monstres et déchets	O	
	Incapis – Limite aval (800ml)	Essartement atterrissements	O	
Enlèvement déchets et monstres		O		
La Foux (230ml)	Plantations/bouturage et débroussaillage	O		
Tout le linéaire	Lutte contre EEE	O	Partiellement – traitement des foyers les plus problématiques	
Trans en Pce	Zone commerciale du plan (160ml)	Abattage/ recépage	O	
		Plantations	O	
	D1555-Cascades (400ml)	Abattage essences déstabilisées/inadaptées	O	
		Enlèvement déchets/monstres	O	
		Dispositif anti déchets	N	Mise en place d'une clôture en lieu et place
	D47-Pont Retru (1400ml)	Abattage sujets menaçants	O	
		Désembâclement	O	
		Débroussaillage/élagage cheminement	O	
	D54 – limite aval (400ml)	Enlèvement déchets/monstres/embâcle	O	
		Abattage et recépage sujets déséquilibrés	N	Non prioritaire – planifié pour 2015
	La Foux (300ml)	Reconstitution de ripisylve	O	
	Toute la commune	Lutte contre EEE	O	Partiellement – traitement des foyers les plus problématiques

La Motte	Amont seuil de Valbourgès (260ml)	Restauration des fonctionnalités de la ripisylve	N	Opération non prioritaire (prévu pour 2015)
	Saint Joseph amont (150ml)	Retrait de monstres et embâcle	O	
		Recépage/débroussaillage	O	
	Rue des Horts	Stabilisation berge par génie végétal	O	
	Pigeonnier (530ml)	Débroussaillage et pose de bancs	O	
	Eouvières (200ml)	Lutte contre EEE et reconstitution ripisylve	O	
	Clastron amont confluence	Traitement d'embâcles/rajeunissement végétation	N	Opération non prioritaire (prévu pour 2015)
	Toute la commune	Lutte contre EEE	O	Partiellement – traitement des foyers les plus problématiques
Toute la commune	Abattage de sujets instables	O	Partiellement	
Le Muy	Amont pont de la RD 25 (300ml)	Abattage essences déstabilisées/inadaptées	N	Opération non prioritaire (prévu pour 2015)
		Enlèvement déchets/monstres	O	
	Nartuby amont confluence Parot (600ml)	Débroussaillage cheminement	O	
	Parot amont D25 (150ml)	Réouverture du milieu	N	Opération non prioritaire (prévu pour 2015)
	Confluence Parot - DN7 (700ml)	Abattage essences déstabilisées/inadaptées, enlèvement d'embâcle, création de bancs	O	Partiellement – poursuivi en 2015
Ensemble linéaire communal	Lutte contre EEE (ailantes, cannes de provence, érable négundo, etc.)	O	Partiellement – traitement des foyers les plus problématiques	

En 2015, l'équipe poursuivra les actions entreprises de restauration des fonctionnalités du cours d'eau et des milieux associés.

Au regard des enjeux de maintien des capacités hydrauliques optimales sur la plupart des secteurs, priorité sera faite à l'abattage de nombreux arbres morts sur pied (ormes et peupliers notamment) qui ne manqueraient pas de générer des désordres hydrauliques potentiellement dommageables aux personnes et aux biens (risque d'embâcle).

Toujours pour des enjeux d'ordre hydraulique, l'essartement des atterrissements (gestion des dépôts sédimentaires) en zones urbaines sera également réalisé, tout comme le dégagement des entonnements de pont.

La lutte contre l'extension des foyers d'Essences Exogènes Envahissantes sera poursuivi en associant plusieurs mode de gestion à la fois curatifs (débroussaillage, annelage/cerclage, etc.) mais aussi préventives (végétalisation par plantation, bouturage, ensemencement, etc.) complémentaires.

La mise en valeur du cours d'eau au travers d'actions diverses (ouverture du milieu, création/maintien d'axe de cheminement, mise ne place de bancs et panneaux, l'enlèvement des déchets, etc.) et sera également poursuivi.

Des actions de végétalisation de berges à enjeux sont également prévues sur des linéaires assez important notamment par le biais du bouturage de saules prélevés in situ.

L'ensemble de ces actions si elles sont réalisé raisonnablement et selon une approche globale participent, à la dynamisation et au bon fonctionnement des milieux.